

臺北市大同區延平國民小學(含幼兒園)
111 年度國家防災日地震避難掩護暨複合式防災疏散演練實施計畫

一、依據：

- 1、災害防救法及「教育部各級學校校園災害管理要點」。
- 2、教育部 111 年度國家防災日各級學校及幼兒園地震避難掩護演練實施計畫。

二、目的：

- 1、配合行政院於「國家防災日」推動「全國學生地震演習」，辦理一分鐘內所有參與者完成地震避難掩護動作(趴下、掩護、穩住)三個步驟要領為主軸。
- 2、藉模擬實作強化學校及幼兒園師生災害防救、自救救人與應變能力，養成學生及幼童在地震發生時有正確的本能反應，如何在地震發生時保護自己，以做好全面防震準備，有效減低災損，維護校園及師生安全。
- 3、藉由實地演練，使師生熟悉逃生疏散路線。
- 4、提高校園人為災害之緊急因應能力。

三、實施日期：111 年 3 月 10 日 (四) 上午 08：00~8：40、10：10~10：20

四、實施流程：

臺北市立延平國小 110 學年度第二學期防災演練矩陣式腳本

時間	狀況 內容	應變作為						旁白	
		指揮官	避難引導組		搶救組	通報組	安全防護組		緊急救護組
			組長	組員					
0800 (演練開始) 地震警報發布(運用中央氣象局地震速報系統發布警報約 60 秒)								<p>※ 警報鳴響(第一聲)</p> <p>今天 111 年 3 月 10 日 (四)上午 8 時 00 分，新北市地層發生錯動，本校所在地臺北市震度 4 級，搖晃時間持續 30 秒。</p>	
08:00 至 08:01	各班師生在室上課，突然地震來襲。	就地掩蔽保護頭頸部	就地掩蔽保護頭頸部	就地掩蔽保護頭頸部	就地掩蔽保護頭頸部	就地掩蔽保護頭頸部	就地掩蔽保護頭頸部	<p>【避難引導組學務處(葉尚旻)主任】</p> <p>現在發生大地震，請全校師生不要慌張，請確實執行地震避難掩護「趴下、掩護、穩住」三個動作，迅速的蹲在桌子底下。</p> <p>請小朋友等待主震劇烈搖晃停止後，聽從老師指揮，作疏散避難動作。</p> <p>請各班教室內的老師確認門窗開啟，並對學生進行安撫及避難指導。由於教室有大面玻璃窗，請老師及小朋友務必遠離玻璃，並保護頭部。</p>	

時間	狀況內容	應變作為						旁白	
		指揮官	避難引導組		搶救組	通報組	安全防護組		緊急救護組
			組長	組員					
08:01 至 08:04		研判是否疏散	【廣播】主震稍歇，因為災情擴大，校請要各時閉全校教職員工全上難學老師揮以護務「不語、不跑」，並依緊急疏散地圖疏散。	等候疏散決策	等候疏散決策	等候疏散決策	等候疏散決策	等候疏散決策	指揮官決定是否全員疏散，不管是否疏散皆需要廣播。若不需疏散則確認事件結束。 由副指揮官進行廣播。 ※ 警報鳴響(第二聲) 【避難引導組學務處(葉尚旻主任)廣播】 主震稍歇，因為災情可能擴大，全校疏散。請大家不要慌張，各班離開時順手關閉電源，全校教職員工戴好安全帽並背上緊急避難包，同學們請聽老師指揮，設法以物品保護頭部，務必保持「不推、不語、不跑」，並依緊急避難疏散地圖進行疏散避難。
08:04 至 08:06	主震稍歇，全校疏散。	指揮官穿戴安全引導帶，對講機到中心(春風台)指揮度。	避難引導組組長穿戴安全引導帶，對講機到中心(春風台)協助指揮度。	安全到中心(春風台)待命。	搶救組組長穿戴安全引導帶，對講機到中心(春風台)協助指揮度。	通報組組長穿戴安全引導帶，對講機到中心(春風台)協助指揮度。	安全防護組組長穿戴安全引導帶，對講機到中心(春風台)協助指揮度。	緊急救護組組長穿戴安全引導帶，對講機到中心(春風台)協助指揮度。	【避難引導組學務處(葉尚旻主任)廣播】 全校疏散因應災害發生，各災害應變小組成員請戴安全帽後，到指揮中心(春風台)協助指揮度。

時間	狀況內容	應變作為						旁白				
		指揮官	避難引導組		搶救組	通報組	安全防護組		緊急救護組			
			組長	組員								
08:06 至 08:08	防災應變小組成立與啟動，各學年並清點人數。	視當時狀況各應變小組	任請老師戴安全帽前往協助。	課清點並確定班級狀況。課操場其他請疏散至位置。	戴安全帽預先協助。	安到中心待命。	全到中心待命。	全到中心待命。	全到中心待命。	全到中心待命。	【避難引導組學務處(葉尚旻)主任】 已疏散到操場的小朋友，請排成升旗隊伍，並請各班老師與防災應變小組組長清點人數，立即將人數回報指揮中心。	
08:08 至 08:10	各防災應變小組清點回報狀況。	確認各小組人數	請各組向避難引導組集合。	各組回報狀況。 (1) 通報組 (2) 避難引導組 (3) 搶救組 (4) 安全防護組 (5) 緊急救護組	避難引導組到齊。	回報引導組搶救組到齊。	回報引導組到齊。	回報引導組到齊。	報告避難組到齊。	避難引導組到齊。	回報引導組到齊。	【避難引導組學務處(葉尚旻)主任】 各任務編組之教師及同仁至集合地點集合與回報各組人數。
時間	狀況內容	應變作為						旁白				
		指揮官	避難引導組		搶救組	通報組	安全防護組		緊急救護組			
			組長	組員								
08:10 至 08:12	清點與回報人員狀況，指揮官指揮搶救組對受傷學生進行搶救。	確認全校學生到齊	避難引導組回報統計人數。	組員回報：最終避難地全校學生應到544人，實到543人，未到1名四年2班學生，完	搶救組接收指揮官對受傷學生進行搶救。	待命。	待命。	待命。	巡查各樓層，掌握狀況，隨時對中	待命。	【避難引導組學務處(葉尚旻)主任】 避難引導組回報指揮官，最終避難地全校學生應到544人，實到543人，未到1名四年2班學生，完畢。 【指揮官(李承華)校長】 收到，請搶救組巡視校園時，注意是否有1名或受困學生，並請對講機回報受傷學生受災情形，完畢。	

					畢。						【搶救組總務處(薛文軒)主任】 搶救組收到。
08:12 至 08:15	樂育樓一樓出口出現學生受傷狀況	指揮組派員以人攜裝到現場處理	避難現場學生關切	引導清場，注報	自然、體育及社會老師搶救組；音樂、美勞及英文老師支援緊急救護組	搶救組至樂育樓一樓進行救護	通報組通知受傷家長，小朋友受傷情況，並告知已由護理師做初步處理，為確保有其他傷勢，需後送馬偕醫院觀察、治療，學校協助後續狀況請家長放心。	安全防護組以機械受災	緊急救護組對壓傷學生處是否嚴重的	緊急救護組對壓傷學生處是否嚴重的	【搶救組總務處(薛文軒)主任】 搶救組報告指揮官，樂育樓樓梯一樓出口牆面崩塌，壓傷1名學生，造成學生受困，且腿部有流血受傷。 【指揮官(李承華)校長】 收到，請緊急救護組對壓傷的進行學生傷勢處理 【緊急救護組輔導室(劉鈺坪)主任】 緊急救護組收到 【緊急救護組輔導室(劉鈺坪)主任】 緊急救護組報告指揮官，受傷學生已做初步消毒與包紮，目前已無大礙。為確保是否有其他傷勢，需後送馬偕醫院觀察、治療。 【指揮官(李承華)校長】 收到，請通報組聯絡救護車將學生後送馬偕醫院，並聯絡學生家長，通知學生目前傷勢及後送醫院位置，請家長到醫院協助處理。 【通報組教務處(劉郁芬)主任】 通報組收到 【指揮官(李承華)校長】 請緊急救護組派1人陪同學生至醫院治療。 【緊急救護組輔導室(劉鈺坪)主任】 緊急救護組收到。 受傷學生現在已由救護車後送馬偕醫院 【通報組教務處(劉郁芬)主任】 將立即通報校安中心，本校樂育樓一樓出口附近學生受傷情形。
	傷患包紮與通報。				全校持續各生狀況						緊急救護組派1人陪同學生至醫院治療。

時間	狀況內容	應變作為						旁白	
		指揮官	避難引導組		搶救組	通報組	安全防護組		緊急救護組
			組長	組員					
08:15 至 08:20	<p>災害回報與處理。</p> <p>消防局聯繫與支援。</p> <p>災情掌握與回報。</p>	<p>掌握學生與校舍狀況。</p> <p>學受傷舍。</p>	<p>再次確認全校所有師生狀況。</p> <p>再全所是掌握。</p>	<p>自然、體育及社會老師搶救組；音樂、美勞及英文老師支援緊急救護組</p> <p>全體師生掌握班況</p>	<p>搶救組帶著滅火器前往現場，進行初級滅火工作，並隨時對回報情形。</p>	<p>組派前助。</p> <p>報隊協火。</p> <p>通連防來滅。</p>	<p>安全防護組以機械校災</p> <p>緊急救護組同至治並後內的狀況</p>	<p>【司儀生教組(陳建佐)老師】</p> <p>接著進行緊急滅火演練。</p> <p>【搶救組總務處(薛文軒)主任】</p> <p>搶救組報告指揮官，樂育樓一樓出口牆面附近疑似因地震導致電線走火，引發大火，現在火勢兇猛。</p> <p>【指揮官(李承華)校長】</p> <p>收到，立即請搶救組帶著滅火器前往現場，進行初級滅火工作，務必注意自身安全，隨時以對講機回報處理情形。</p> <p>【搶救組總務處(薛文軒)主任】</p> <p>搶救組收到。</p> <p>【指揮官(李承華)校長】</p> <p>請通報組立即連絡消防隊前來協助滅火。</p> <p>【通報組教務處(劉郁芬)主任】</p> <p>通報組收到。</p> <p>【搶救組總務處(薛文軒)主任】</p> <p>搶救組報告指揮官，火勢已被撲滅，現場十分凌亂，所幸無人員傷亡，完畢。</p> <p>【指揮官(李承華)校長】</p> <p>收到，請通報組通報教育局校安中心，報告學校目前發生的狀況。</p> <p>【通報組教務處(劉郁芬)主任】</p> <p>通報組收到，將立即通報校安中心，本校圍牆附近火災受損情形。</p>	

08:20 至 08:22	協助安場之及情 安撫在難學情 避同穩心緒	官掌學生與狀 揮續學災舍 指持握受校況	避難引導 組待命	搶救組 待命	通報組 待命	安全防護組 對講回報受 災狀況	緊急救護組 1 人陪同至 醫院治療， 並處理校內 學生狀況	<p>【輔導老師(林芳如)老師】</p> <p>各位小朋友，剛剛發生了一場大地震，雖然我們有同學受傷，但大部分小朋友都已經平安的跟著老師到操場避難了。相信大家現在心裡會有害怕、難過等等不舒服的情緒，現在請大家先跟著我一起深呼吸，調節自己的心情。吸~呼~、吸~呼~、吸~呼~。</p> <p>接下來，你可以找時間向你的好朋友說一說你剛剛發生的事、看到或聽到什麼，分享你的心情，不論緊張、害怕、難過都可以說出來。當然，你也可以握一握同學的手、拍拍肩膀或是抱抱他，相信你們的心情會比較穩定些。</p> <p>不用擔心，你們的父母很快就會來學校接大家，在父母還沒到達前，學校老師會陪同大家、確保大家的安全，請安心留在操場等家人來接你們。</p>
08:22 至 08:38	掌握學生受災與校舍建物安全 全查 防災知識宣	官掌學生與狀 揮續學災舍 指持握受校況	避難引導， 生教組 組待命， 生教組 生教組	搶救組 待命	通報組 待命	安全防護組 認並回報受 災狀況	緊急救護組 1 人陪同至 醫院治療， 並處理校內 學生的狀況	<p>【司儀生教組(陳建佐)老師】</p> <p>防災知識宣導：</p> <ol style="list-style-type: none"> 1. 遇地震、颱風、水災、火災、核災時適當處理步驟。 2. 家庭防災卡內容填寫及使用方式。 <p>1991 留言臺使用說明。</p>

時間	狀況內容	應變作為							旁白
		指揮官	避難引導組		搶救組	通報組	安全防護組	緊急救護組	
			組長	組員					
08:38 至 08:39	緊急救護組回報後送無虞 安全防護組初校安全無虞	官學傷舍無 揮受校況 指學生與狀	安全防護組、緊急救護組、學生受傷均無虞	任務完成	任務完成	任務完成	回報引導組：安檢初查前及均無供使用。	回報引導組：後院學生無虞	安全防護組初檢校舍安全無虞
08:39 至 08:40	無安全慮重返教室(宣布結束)	任務完成	任務完成	任務完成	任務完成	任務完成	任務完成	任務完成	【避難引導組學務處(葉尚旻)主任】 目前校舍無安全疑慮，防災演練結束各班重返教室上課。

五、前置作業工作分配

項目	內容	負責單位	完成期限	備註
計畫擬定	1、擬定實施計畫呈核。	生教組	111.03.02	
實況演練	1、場地佈置圖	總務處	111.03.02	如附件
	2、校內演練人員	學務處	111.03.02	
器材準備	1.滅火器測試	總務處	111.03.09	
	2.無線電測試*6			
	3.廣播系統用	總務處	111.03.09	
	4.音響測試			

六、疏散路線詳圖（附件一）

七、演練注意事項

- 1、演練時，請工作人員參閱地震災害應變流程圖（附件二）就定位，工作分配詳附件三）。
- 2、請老師事先安排學生負責關燈，關電源及開大門。地震搖晃當中切勿要求學生開門與關閉電源，應於地震稍歇且進行疏散時，才能實施上述動作。
- 3、疏散隊伍成兩路縱隊，並以書包保護頭部。沿樓梯兩側行進，行進時動作迅速，不喧嘩、不跑步、不推擠。
- 4、演習過程安靜迅速有序，動作確實。
- 5、地震演習過程應以書包或堅固物保護頭部。
- 6、本學期演練時間訂定於3月10日8:00（含幼兒園），請老師協助利用平時說明及指導。

- 7、如演練時在科任教室上課，由科任老師帶領學生執行避難疏散，導師直接至操場與班級會合進行學生清點。科任老師則依防災編組與演練實際情況進行職掌任務。
- 8、依臺北教育局來文說明，當日如遇雨則攜帶雨具進行避難疏散演練。

八、本計畫經陳 鈞長核可後實施，增修亦同。

生教組長

學務主任

教務主任

校 長

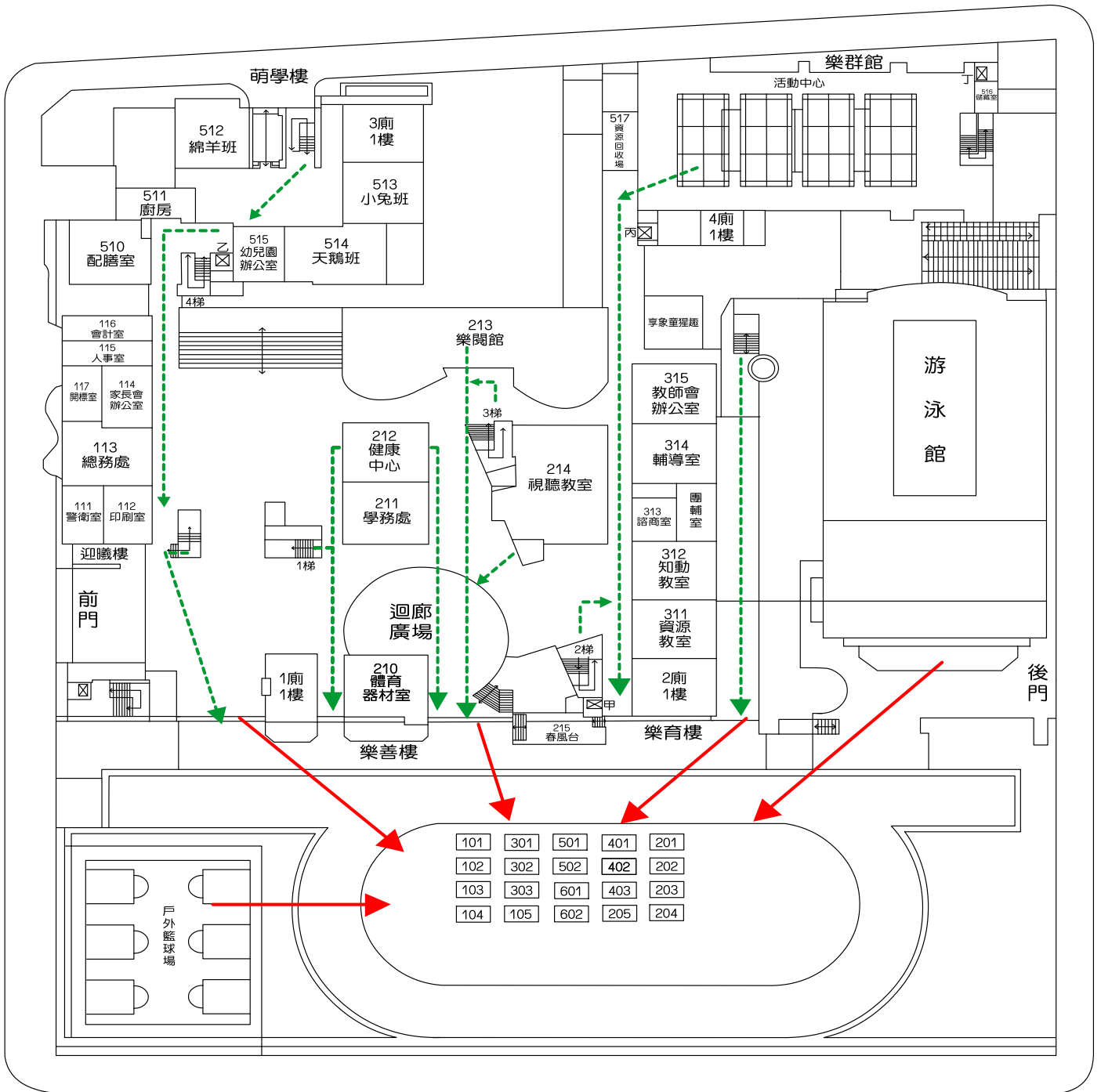
事務組長

輔導主任

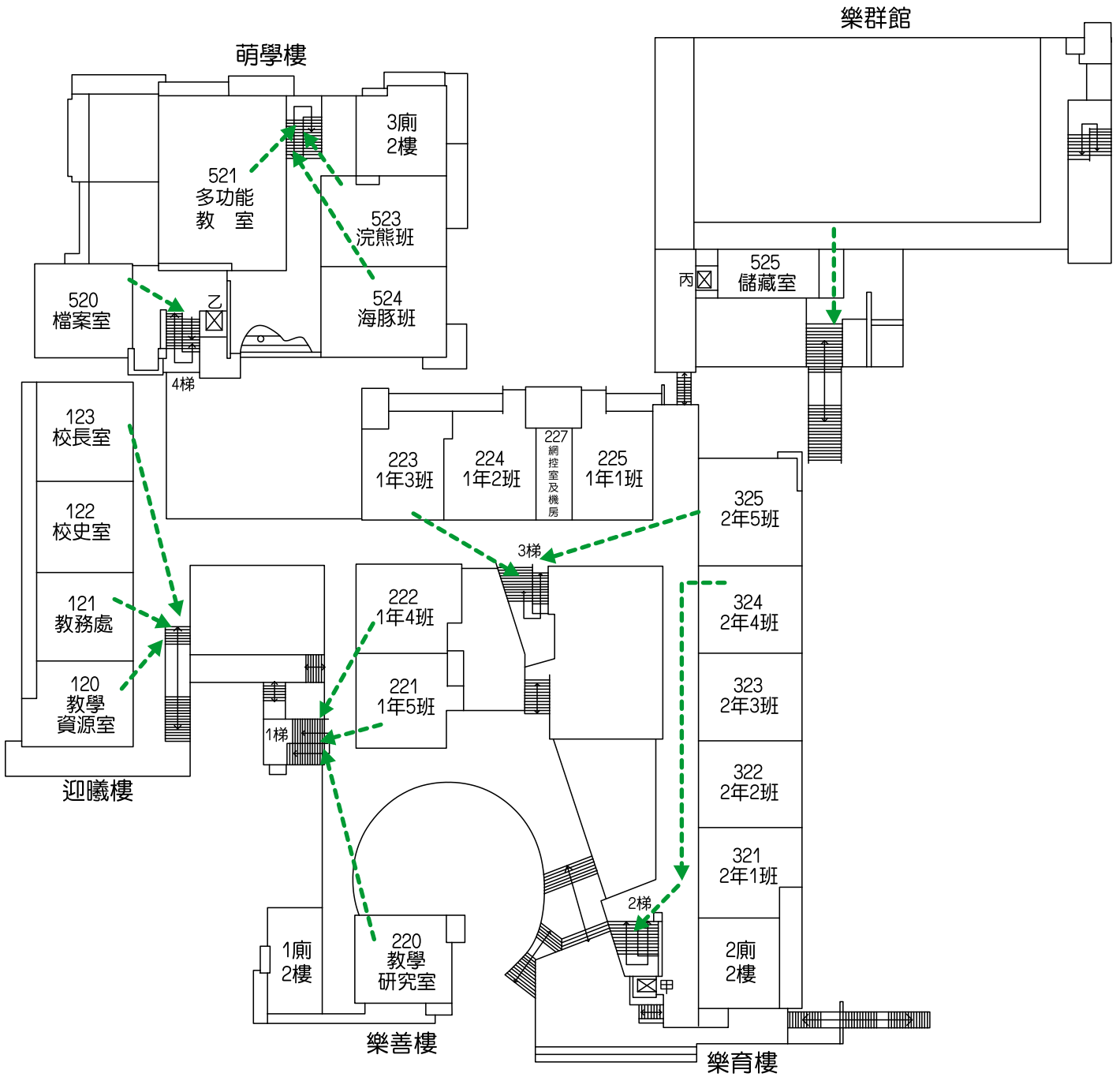
總務主任

附件一 疏散路線圖

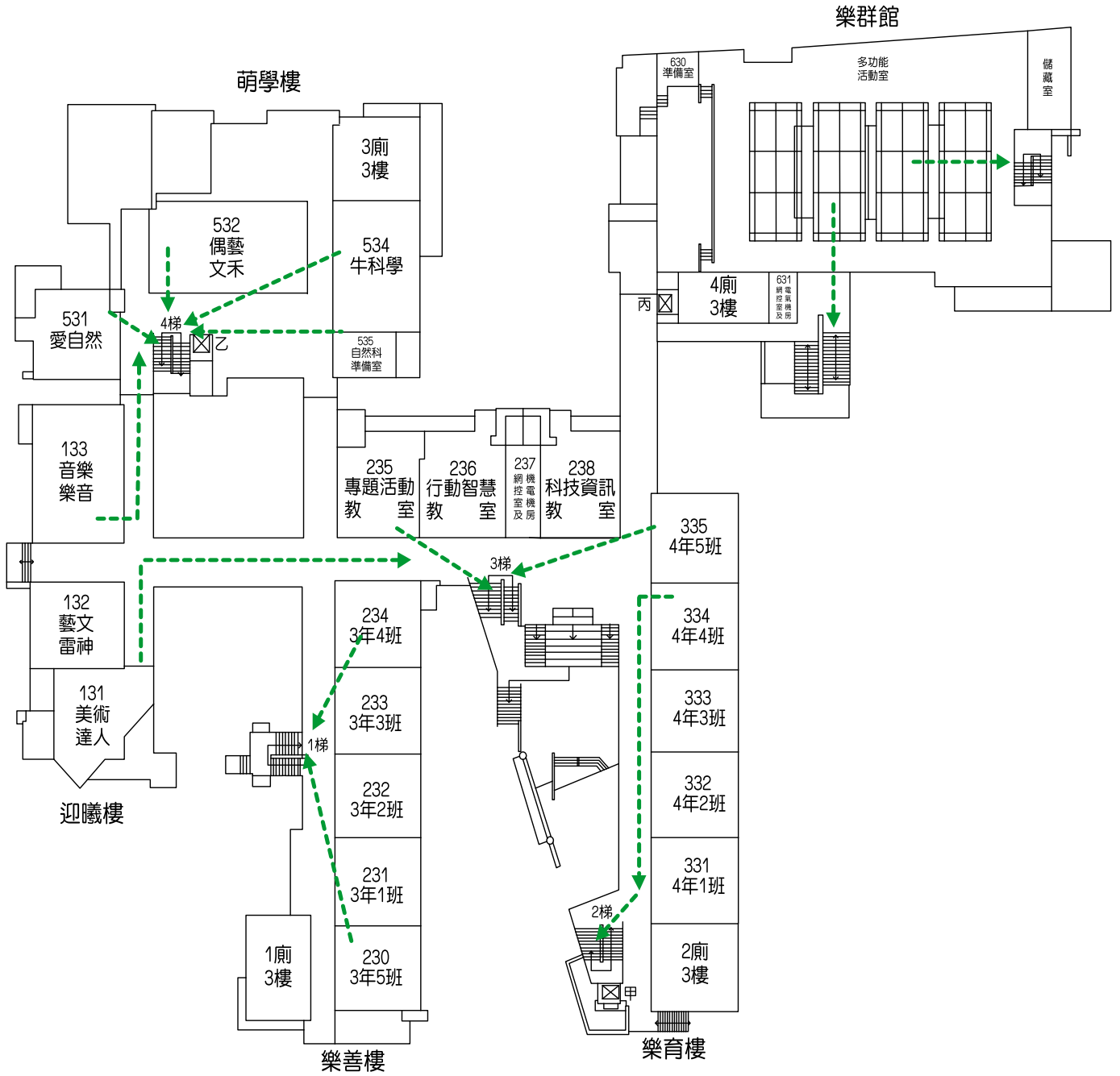
1樓疏散路線圖



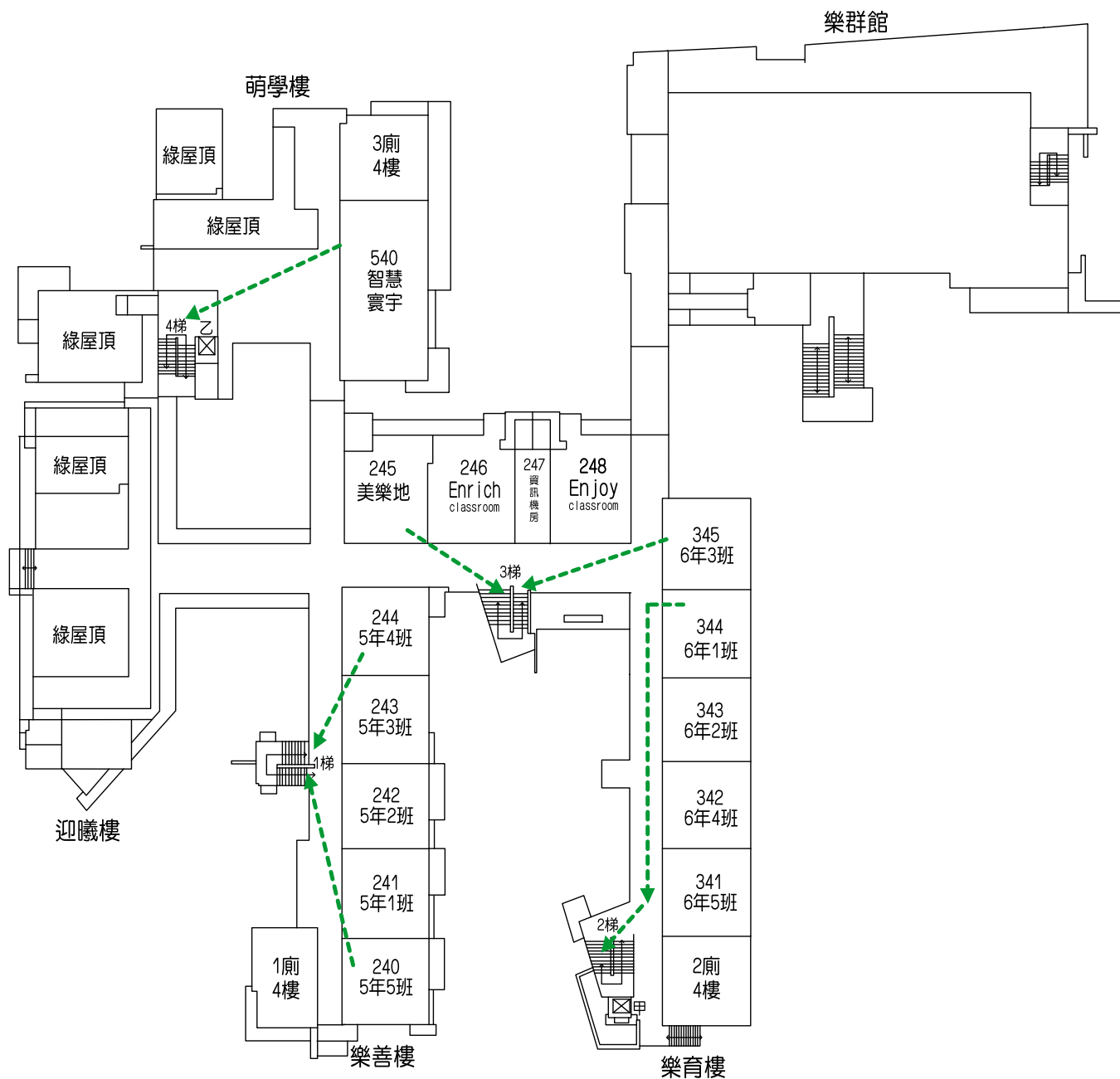
2樓疏散路線圖



3樓疏散路線圖



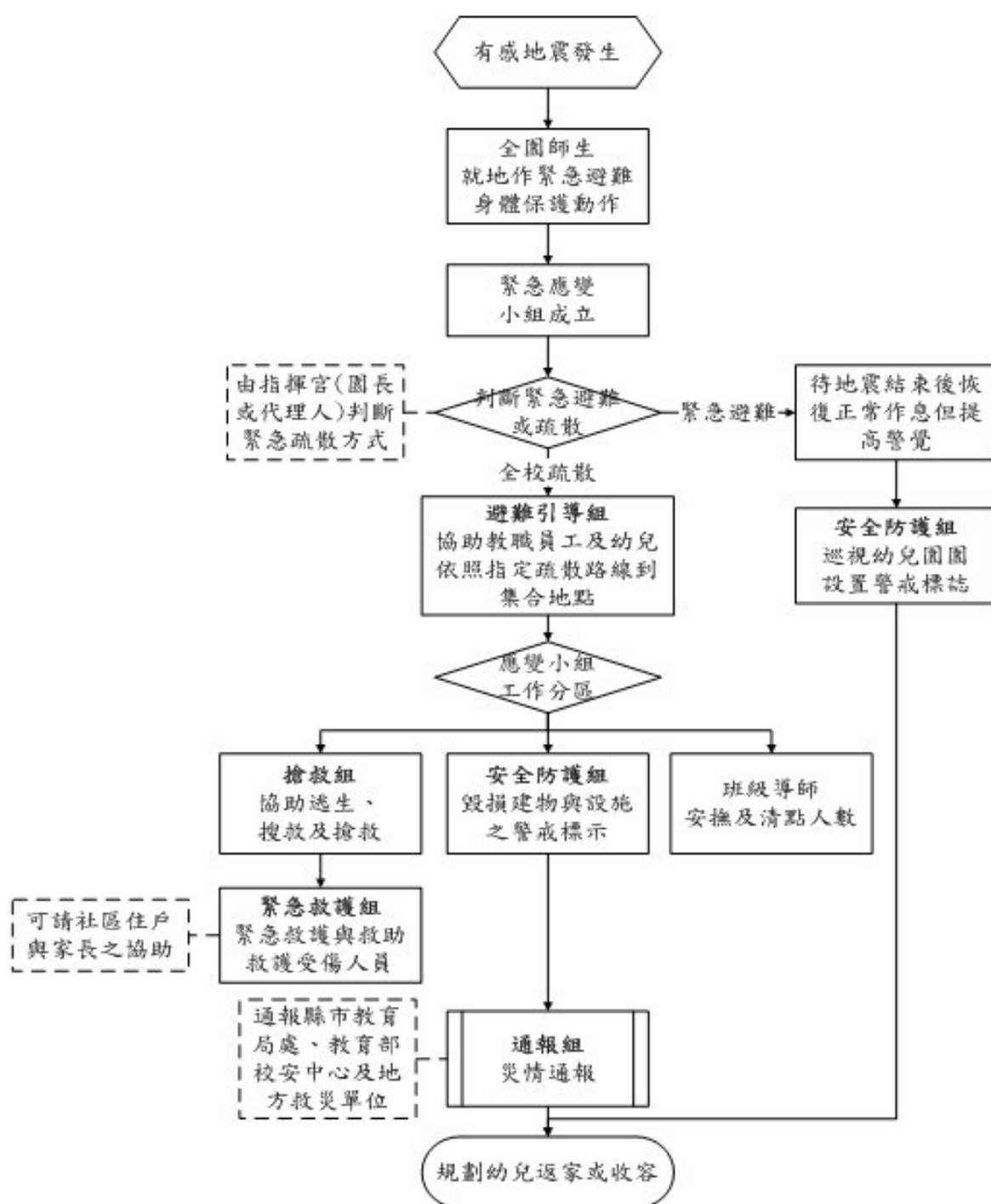
4樓疏散路線圖



說明：

1. 本圖為一至四樓平面圖。
2. 進場次序：
 - (1) 先到樓梯口者先行。
 - (2) 較高年級禮讓較低年級。
 - (3) 進場次序低樓層先走，高樓層接著走，至操場就朝會位置。
3. 依朝會隊形成排面八人之四列橫隊。
4. 幼兒園請到操場春風臺右方集合。

附件二 地震災害應變流程圖



附件三

延平國小 110 學年度第二學期緊急應變救災團隊之編組及工作分配
 演習時間:111 年 3 月 10 日(四)8:00-8:40, 10:10-10:20

指揮官：李承華校長				發言人：劉鈺坪主任	
指揮官代理人：葉尚旻主任					
組別	職務	姓名	原屬單位	代理人	負責工作
指揮官		李承華 0910129292	校長	劉郁芬	1. 負責指揮、督導、協調。 2. 依情況調動各組織間相互支援。
指揮官代理人 (避難引導組組長)		葉尚旻 0958225581	學務主任	陳建佐	於校長不在學校或因故無法執行指揮官職務時，擔任指揮官之任務。
發言人 (緊急救護組組長)		劉鈺坪 0930854102	輔導主任	謝淑琪	1. 負責統一對外發言。 2. 呈報上級主管相關通報事宜。 3. 襄助指揮官指揮、督導及協調等事宜。
通報組	組長	劉郁芬 0931395949	教務主任	湯昇瑾	1. 通報地方救災、治安、醫療及聯絡有關人員等，並請求支援。
	組員	湯昇瑾	教學組長	吳佩純	2. 通報教育行政主管機關(教育局處)、縣市政府災害應變中心、鄉/鎮/市/區災害應變中心及教育部校園安全暨災害防救通報處理中心，已疏散人數、收容地點、災情等。 3. 負責蒐集、評估、傳播和使用有關於災害、資源與狀況發展的資訊。 4. 回報災情狀況。 5. 啟動社區志工與家長協助。 6. 學生家長必要之緊急聯繫。
		吳佩純	註設組長	謝賢淑	
		謝賢淑	幹事	陳建成	
		陳建成	人事主任	趙翊絮	
		趙翊絮	會計主任	劉郁芬	
避難引導組	組長	葉尚旻	學務主任	陳建佐	1. 分配責任區，協助疏散學校教職員、學生至避難集合地點(操場)。【各班導師、張雅慧(幼兒園)、游剛睿、李宇崧(游泳館)】 2. 人員疏散及秩序的維持。 3. 校園1-4樓各館的巡視及檢查。【劉奕孜、顏玲琳(樂育樓1樓、樂閱館1樓)顏劭蓁、胡敦傑(樂育樓2-4樓)、郭美華、蔡芳怡、陳欣吟(樂閱館2-4樓、迎曦樓)吳春助、謝翔宇(樂善樓)、謝欣芸(萌學樓1-2樓)、】 4. 門禁的管理。【李恆毅(前門)、洪煖揚(後門)】 5. 負責蒐集、評估、傳播和使用有關於災害與資源狀況發展的資訊。 6. 強制疏散不願避難之學校教職員生。 7. 協助學區周遭受災民眾至收容所。 ※8. 依情況支援搶救組、緊急救護組、安全防護組。 自然、體育及社會老師支援搶救組；音樂、美勞及英文老師支援緊急救護組
	組員	陳建佐	生教組長	邱柏偉	
		邱柏偉	資訊組長	黃杰輝	
		黃杰輝	系統分析師	郭美華	
		郭美華	科任教師	胡敦傑	
		胡敦傑	科任教師	吳春助	
		吳春助	科任教師	謝翔宇	
		謝翔宇	科任教師	蔡芳怡	
		蔡芳怡	科任教師	陳欣吟	
		陳欣吟	科任教師	顏劭蓁	
		顏劭蓁	科任教師	葉尚旻	

	洪煥陽	保全	李恆毅	9. 資源班老師協助資源班學生疏散避難。 ※ 陳建佐(司儀)、邱柏偉(錄影)、黃杰輝(拍照)
	李恆毅	保全	洪煥陽	
	游剛睿	救生員	李宇崧	10. 依據不同災害之應變原則，協助教職員工生進行第一時間的避難。
	李宇崧	救生員	游剛睿	11. 於適當時機，協助教職員工生緊急疏散至集結點。
	顏玲琳	潛能班老師	劉奕孜	12. 避難人數清點確認。
	劉奕孜	潛能班老師	顏玲琳	13. 維護教職員工生及集結點安全。
	賴詩愷	導師	施子慧	14. 進行必要的安撫。
	施子慧	導師	魏宇凡	15. 視災情變化，引導教職員工生移動、避難與安置。
	魏宇凡	導師	林玉華	16. 隨時清查教職員工生人數與安全狀況，並回報或申請救護車支援。
	林玉華	導師	吳雅婷	17. 在集結地點設置服務臺，提供協助與諮詢。
	吳雅婷	導師	賴詩愷	18. 學生領回作業。
	王秀鳳	導師	林美杏	
	林美杏	導師	李 昕	
	李 昕	導師	陳淑貞	
	陳淑貞	導師	黃錦雪	
	黃錦雪	導師	王秀鳳	
	謝昀庭	導師	曾麗珍	
	曾麗珍	導師	戴婉如	
	戴婉如	導師	謝昀庭	
	張瑋玲	導師	林伯宗	
	林伯宗	導師	蔡秀娟	
	蔡秀娟	導師	張瑋玲	
	楊益權	導師	吳建志	
	吳建志	導師	楊益權	
	陳美娟	導師	黃啟倫	
	黃啟倫	導師	陳美娟	
	張雅慧	幼兒園主任	謝欣芸	

		謝欣芸	幼兒園教師	楊倩華	
		楊倩華	幼兒園教師	李安婷	
		李安婷	幼兒園教師	林秀瑜	
		林秀瑜	幼兒園教師	李宥萱	
		李宥萱	幼兒園教師	陳韻如	
		陳韻如	幼兒園教師	施雅淳	
		施雅淳	幼兒園教師	吳宥臻	
		吳宥臻	教保員	陳怡晶	
		陳怡晶	教保員	徐也富	
		徐也富	教保員	朱玉云	
		朱玉云	廚工	傅玉如	
		傅玉如	廚工	張雅慧	
		黃雅玲	教師	白芬茹	
		白芬茹	教師	林宛榆	
		林宛榆	教師	黃雅玲	
搶救組	組長	薛文軒 0919267966	總務主任	李錦淑	<ol style="list-style-type: none"> 1. 攜帶救災工具(如滅火器、抽水機等)，趕往災害現場進行救災。 2. 臨時問題的處理(如：撲滅火苗、積水處理等修護工作)。 3. 災後復原。 4. 平時急救常識宣導。 5. 檢修與保養救災相關裝備。 6. 受災教職員工生之搶救及搜救。 7. 清除障礙物協助逃生。 8. 協助疏散未能及時避難之教職員工生。 9. 關閉校區總電源及瓦斯。 10. 設置警示標誌及交通管制。 11. 毀損建築物與設施之警示標誌。 12. 支援避難引導組及搬運防災救急箱器材。
	組員	李錦淑	事務組長	何治中	
		何治中	科任教師	馮學禹	
		馮學禹	職工	薛文軒	

安全防護組	組長	丁于健 0917205221	出納組長	張嘉玲	1.建築物及設施安全檢查。 2.教職員工生需要臨時收容時，協助發放生活物資、糧食及飲用水；以及各項救災物資登記、造冊、保管及分配。 3.協助設置警示標誌及交通管制。 4.協助毀損建築物與設施之警示標誌。 5.校區硬體復舊及安全維護。 6.維護臨時收容空間安全。 7.確認停班、停課後，確實疏散校園內人員。 8.防救災設施操作。
	組員	張嘉玲	文書組長	孟慧悌	
		孟慧悌	約僱人員	吳家豪	
		吳家豪	約僱人員	丁于健	
緊急救護組	組長	劉鈺坪 0930854102	輔導主任	謝淑琪	1.負責統一對外發言。 2.受傷人員的基本急救及醫護、重傷患就醫護送。 3.急救常識宣導。 4.提供紓解壓力方法。 5.設立醫護站。 6.針對傷患進行檢傷分類。 7.緊急基本急救、重傷患就醫護送。 8.情緒支持、安撫及心理輔導。 9.登記傷患姓名、班級，建立傷患名冊。
	組員	謝淑琪	特教組長	林芳如	
		林芳如	專輔教師	姚良杰	
		姚良杰	衛生組長	許寶雲	
		許寶雲	護理師	曾明淵	
		曾明淵	體育組長	劉鈺坪	
註：若需開門則由洪煥揚及李恆毅兩人負責，若需關電源則由李錦淑與馮學禹兩人負責。					